

Landsbyer og lokalsamfund med lokale potentialer

Planstrategi og
Kommuneplan 2025

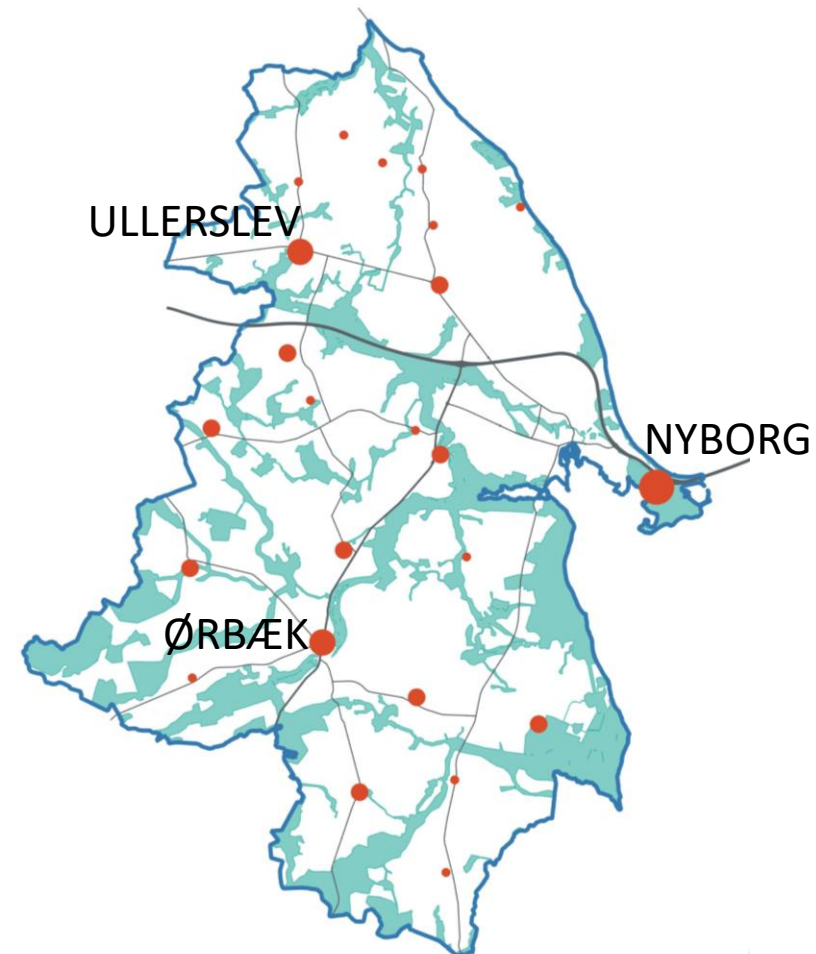
*v. Bitten Jakobsen, byplanlægger i
Nyborg Kommune*



Planstrategi og kommuneplan

Fokus på fysisk planlægning i Nyborg Kommune

- Byrådet skal i hver byrådsperiode beslutte en strategi for kommunens udvikling i byerne og det åbne land.
- Strategien udgør forarbejdet til den kommende revision af kommuneplanen.
- Både planstrategien og kommuneplanen har fokus på den fysiske planlægning i kommunen.
- Nyborgs seneste kommuneplan er fra 2021 - den næste skal vedtages i 2025



Fakta

Kommunen dækker 274 km² og er arealmæssigt den tredje mindste kommune på Fyn.

Nyborg Kommune har ca. 32.200 indbyggere, hvoraf 2/3 bor i Nyborg, Ullerslev og Ørbæk, mens 1/3 bor i landsbyerne eller i det åbne land.

Planstrategi 2023



Planstrategiens temaer og fokusområder

- **Levende byer og bæredygtige lokalsamfund**
 - Byudvikling – Nyborg, Ullerslev og Ørbæk
 - Landsbyer og lokalsamfund med lokale potentialer
- **Aktivt miljø for erhverv, handel og turisme**
 - Detailhandel
 - Turisme og kulturarv
 - Robust infrastruktur
- **Natur, landskab og klima**
 - Mere biodiversitet og sammenhængende natur
 - Klima og (klima)landskaber

Fokusområde:
Landsbyer og lokalsamfund med lokale potentialer

Nyborg Kommune har mange skønne landsbyer, hvor folk er glade for at bo. Vores landsbyer og lokalsamfund rummer alle et unikt potentiale og har hver deres særlige karakter, hvad enten det handler om historiske spor, karakteristisk natur og landskab eller stærke fællesskaber. Mange landsbyer har udarbejdet en udviklingsplan og flere er på vej. Planerne giver et fint indblik i, hvad borgerne finder attraktivt og kendetegnende for netop deres landsby og områder, og derudover hvilke projekter og tiltag, som medfører udvikling og styrke i landsbyen til et endnu større potentiale.

Fakta

- Der er over 20 landsbyer i Nyborg Kommune. Næsten alle landsbyer har et lokalråd, som varetager landsbyens interesser i forhold til Det fælles Landsbyråd og Nyborg Kommune.
- Det fælles Landsbyråd blev oprettet efter kommunesammenlægningen i 2007.
- Nyborg Kommune har siden 2022 haft en center- og landsbykoordinatør, der fungerer som bindeled mellem landsbyerne og kommunen.

Tema 2:
AKTIVT MILJØ FOR ERHVERV, HANDEL OG TURISME

Nyborg har erhvervsområder til mange slags virksomheder og gode rammer og forudsætninger for yderligere erhvervsudvikling - ikke mindst pga. vores placering og nærhed til overordnet infrastruktur og havn, samt et vælfoldende fokus på samarbejde, partnerskaber og god service i forhold til eksisterende og nye erhvervsdrivende. Der er i dag udlagt ca. 40 ha til fremtidig erhvervsudvikling i Nyborg og 12 hektar til fremtidig erhvervsudvikling i Ullerslev og Ørbæk.

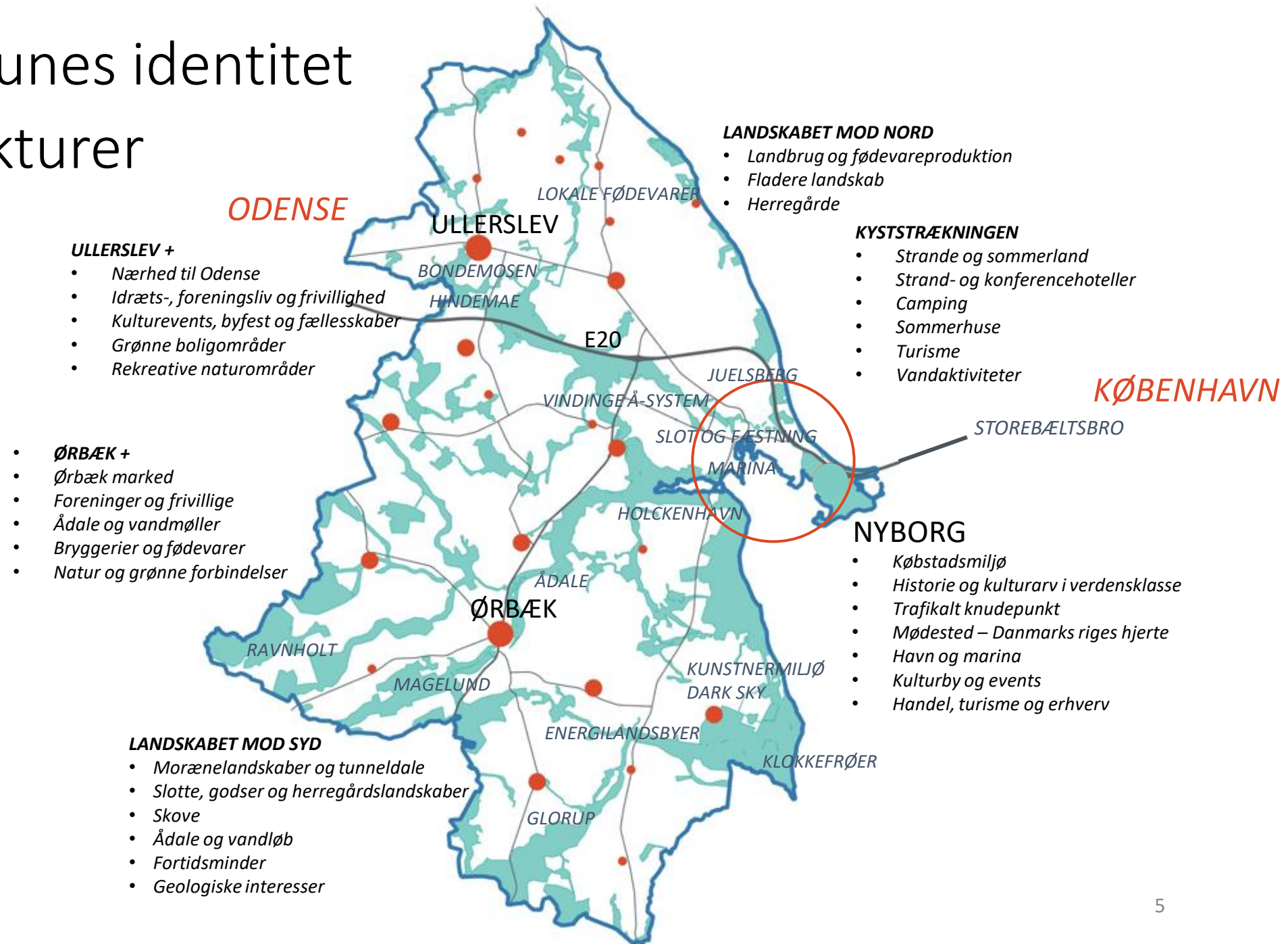
Fokusområde:
Mere biodiversitet og sammenhængende natur

Biodiversiteten er udfordret og levestederne for dyr og planter minimeres. Udfordringen er ikke unik for Nyborg Kommune, men en national og global udfordring. For naturen i Nyborg Kommune ligger der en udfordring i at sikre et sammenhængende netværk af naturområder, der kan bruges til at sikre og robsætte flere naturområder. Der er brug for at binde områderne bedre sammen. Det gælder i stor skala og på tværs af kommunegrænser, men også i mindre skala og på lokalt niveau. Skal naturen have bedre vilkår i Danmark kræver det en indsats fra staten og kommunerne, men også borgere og virksomheder forbedre biodiversiteten også baseret på oplysning, fællesskab og samarbejde.

Fakta

- Vi har fire naturområder af international interesse (Natura 2000). 340 ha ligger på land og endnu større arealer i Storebælt ud for Nyborg Kommune. (KP21)
- Knap 6 % af kommunens areal er registreret som beskyttet natur bestående af søer, moser, enge, strandenge, hede, overdrev og vandløb. Vores andel af beskyttet natur udgør (KP21 og DS)
- Ca. 11 % af kommunens areal er dækket af skov (DS)
- Vores kystlinje er mere end 45 km lang og veksler mellem sand- og stenstrande, samt kyststrækninger med skov og klinter.
- Nyborg kommune har ca. 170 km offentlige vandløb - De tre største vandløb er Vindinge-, Kongshøj- og Ørbæk Å.

Nyborg Kommunes identitet og fysiske strukturer



Landsbyer og lokalsamfund

Indsatser

1. Lokale udviklingsmuligheder
2. Lokale potentialer
3. Kulturhistoriske fortællinger
4. Bosætning i landsbyerne
5. Dialog og lokal forankring

Bykunst i Langå



5. Dialog og lokal forankring

Udviklingen af landsbyer og lokalsamfund skal ske i dialog med landsbyråd, foreninger og borgere, så vi inddrager viden om lokale behov, udfordringer og potentialer.



Ellested

Ellested er en lille landsby i landlige omgivelser.



Ellinge

Et smørhul på Fyn.



Flødstrup

Sådan er det at bo i Flødstrup.



Frørup

Ved første øjekast ind igennem Frørup kunne man fejlagtigt tro at det er en landsby uden liv. Men



Herrested-Måre

Herrested-Måre består af de sammenvoksede landsbyer Herrested i nord og Måre i syd.



Hjulby

Hjulby er Nyborg Kommunes mindste sogn målt på areal.



Kissendrup

Velkommen til Kissendrup - en oase af samhørighed og naturskønhed.



Kogsbølle

I Kogsbølle har vi landsbyidyl, et varmt fællesskab og en fantastisk natur - og så ligger vi lige i...



Kullerup

Kullerup er landsbyen i midten af Nyborg kommune - tæt på naturen og kun et øjeblik fra der...



Langtved

Her på siden kan du læse om landsbyen Langtved.



Langå

Velkommen til vores skønne landsby, Langå - den sydligste oase i Nyborg Kommune.



Nordenhuse

Her på siden kan du læse om landsbyen Nordenhuse.



4. Bosætning i landsbyerne

For at fastholde og sikre vækst i bosætning skal vi understøtte børnepasningstilbud, en god skolestruktur der matcher behovet, samt vedligeholdelse af cykelstier og veje.



3. Kulturhistoriske fortællinger

Vi vil indarbejde viden fra arbejdet med kulturarvsmasterplanen for Nyborg Kommunes landdistrikter i kommuneplanen, som et input til den stedbundne fortælling om landsbyer og lokalområder, men også for at styrke fortællinger og sammenhænge på tværs af kommunen.





2. Lokale potentialer

Vi vil understøtte lokale initiativer, som bidrager til identitetsskabende fortællinger om lokalområdet, eks.

- Tårups arbejde med at blive certificeret som Dark Sky område
- Bovenses iværksætttermiljø omkring lokal fødevareproduktion og andelslandbrug.
- Projekt Grøn Landsby for lokalt ejede energianlæg.
- ...

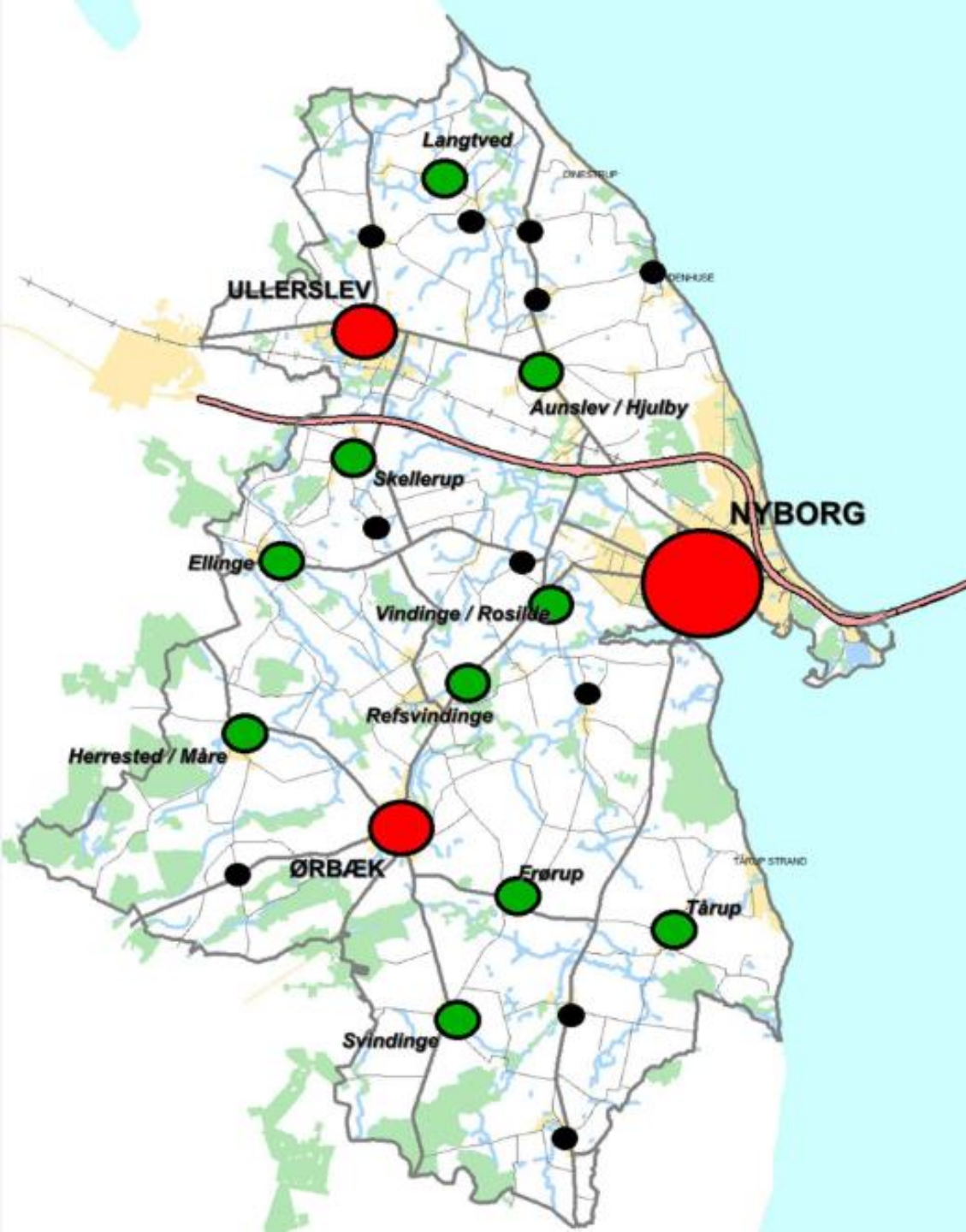
1. Lokale udviklingsmuligheder

Der skal være plads til udvikling af vores landsbyer og lokalsamfund i en skala, som er tilpasset og begrundet i et lokalt behov og med afsæt i de enkelte områders særlige karakter.

Udviklingen skal blandt andet tage udgangspunkt i landsbyernes eksisterende og kommende udviklingsplaner.

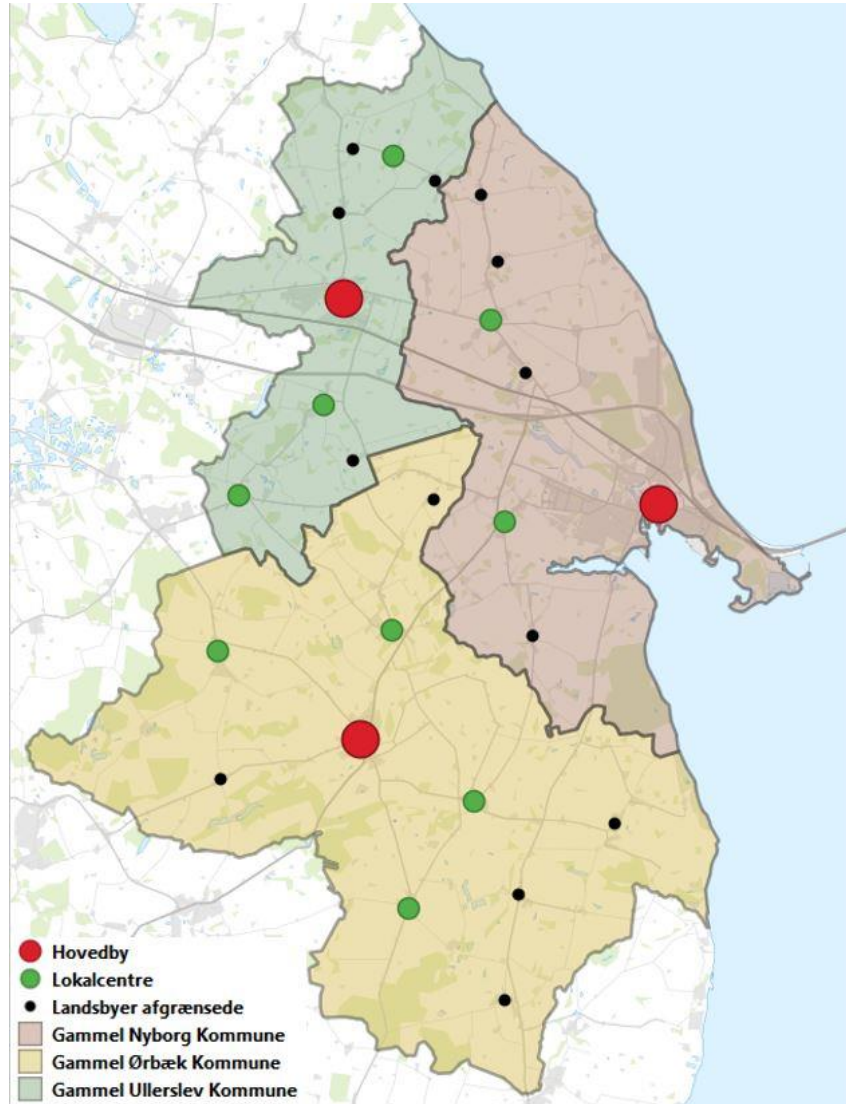


Kommuneplan 2025 – Bymønstre og byudvikling

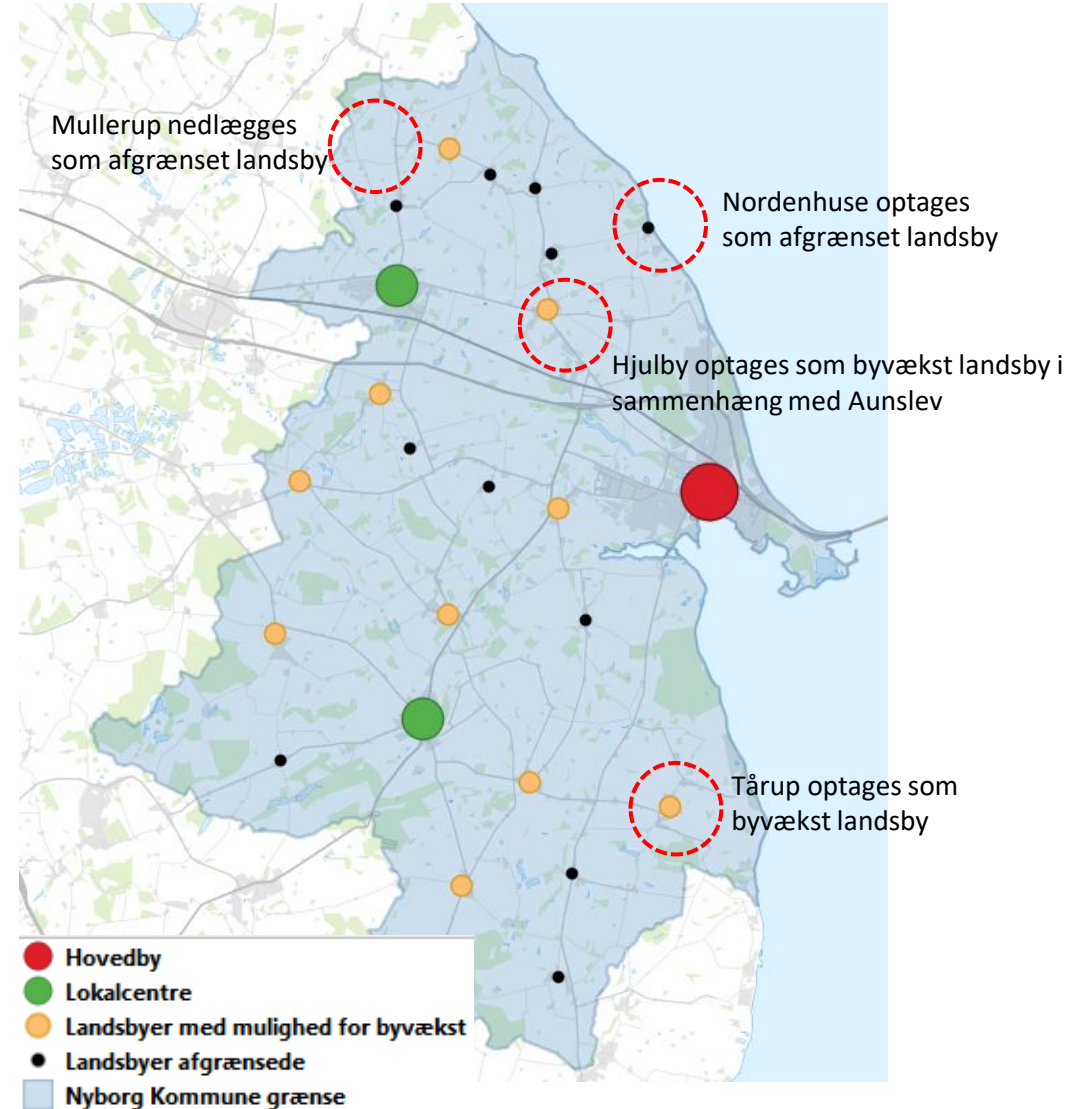


- Nyborg er hovedby
- Ullerslev og Ørbæk er centerbyer
- 10 "byvækst-landsbyer"
- 11 afgrænsede landsbyer
- De resterende bymæssige bebyggelser sidestilles med fritliggende bebyggelse i landzone.

Bymønstre før og efter kommunesammenlægningen i 2006

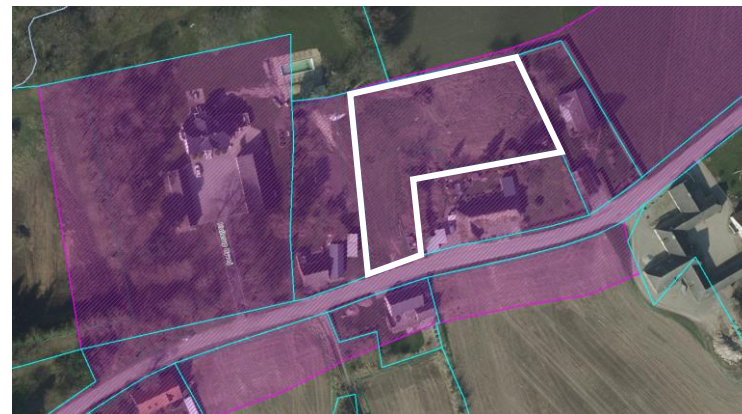
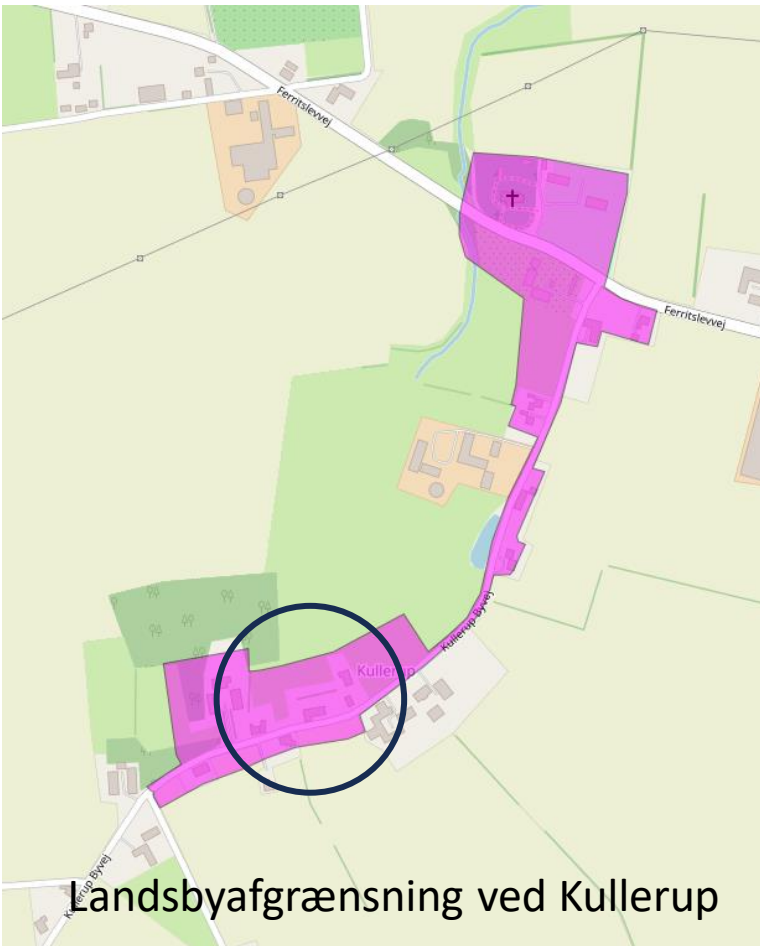


- 3 hovedbyer (byzone)
- 9 lokalcentre (by-/landzone/blandet)
- 13 afg. landsbyer (landzone)



- 1 hovedby (byzone)
- 2 lokalcentre (byzone)
- 10 byvækst landsbyer (by-/landzone/blandet)
- 11 afg. landsbyer (landzone)

Afgrænsede landsbyer – nye boliger



De afgrænsede landsbyer ligger i landzone

Mulighed for landzonetilladelse til såkaldt "hul-udfyldning"




Mulighed for at udnytte overflødiggjorte bygninger til eksempelvis en ny bolig.

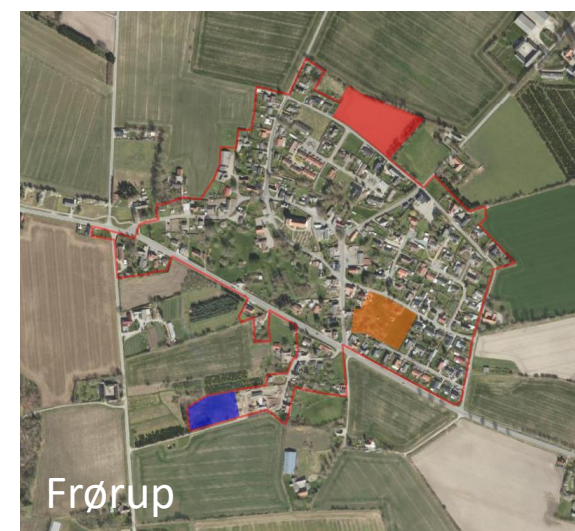
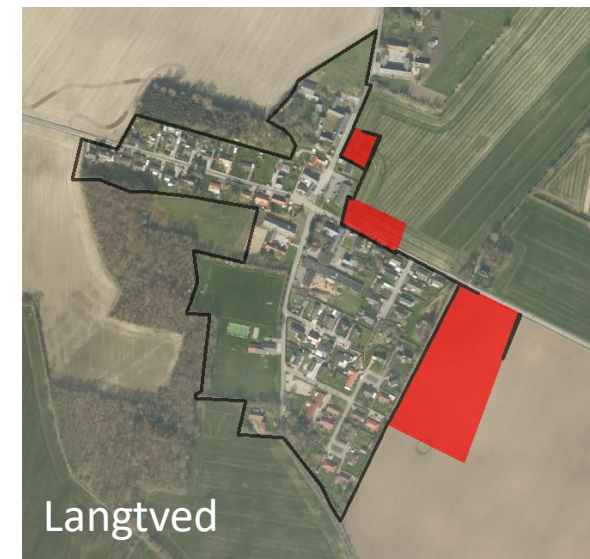
Byvækstlandsbyer – nye boliger

- Nogle byvækstlandsbyer ligger i byzone, nogle ligger i landzone, og nogle både i by- og landzone.
- Der er lokalplaner i næsten alle byvækstlandsbyerne med **restrummelighed** til nye boliger – i alt ca. 200.
 - Nogle steder er lokalplanområderne byggemodnet andre steder er de ikke.
 - Arealerne er ejet af både private og Nyborg Kommune.
 - Mange af lokalplanerne er fra før 2006.
- Der er kommuneplanrammer til yderligere 100 boliger.



Byvækstlandsbyer

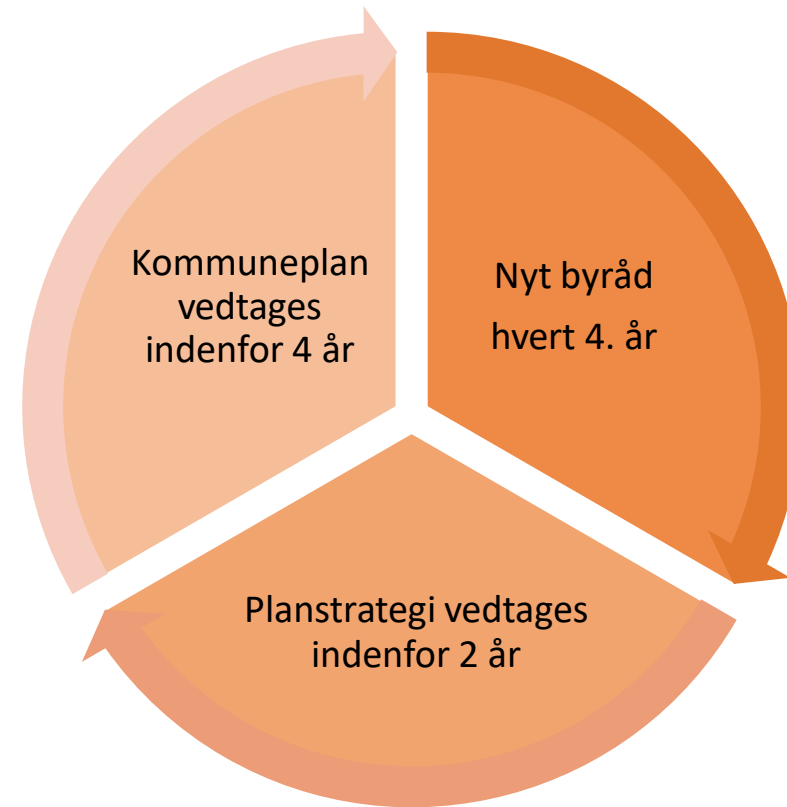
-  Lokalplan til bolig med restrummelighed
-  Udviklingsområde til boliger
-  Udviklingsområde til erhverv



Byvækstlandsbyer

- Kontakte ejerne (af ikke lokalplanlagte arealer) og landsbyrådene og høre, hvilke tanker/planer de har med de udpegede arealer.
- Måske skal nogle af arealerne aflyses? Måske er der et andet areal, som er mere interessant?
- Byvækstlandsbyerne må gerne arbejde med huludfyldninger – det kræver ikke udpegninger i kommuneplanen.
- Byvækstlandsbyerne må også arbejde med landzonelokalplaner for eks. en lille rækkehusbebyggelse indenfor landsbyafgrænsningen.

Kommuneplanrevision



Tidsplan	1 kv. 2024	2 kv. 2024	3 kv. 2024	4 kv. 2024	1 kv. 2025	2 kv. 2025	3 kv. 2025	4 kv. 2025
Opstart								
Udarbejdelse								
Dialog med interessenter								
Færdiggørelse i PLAN								
Godkendelse af forslag								
Høring og revision								
Vedtagelse i Byrådet								

Spørgsmål?

